

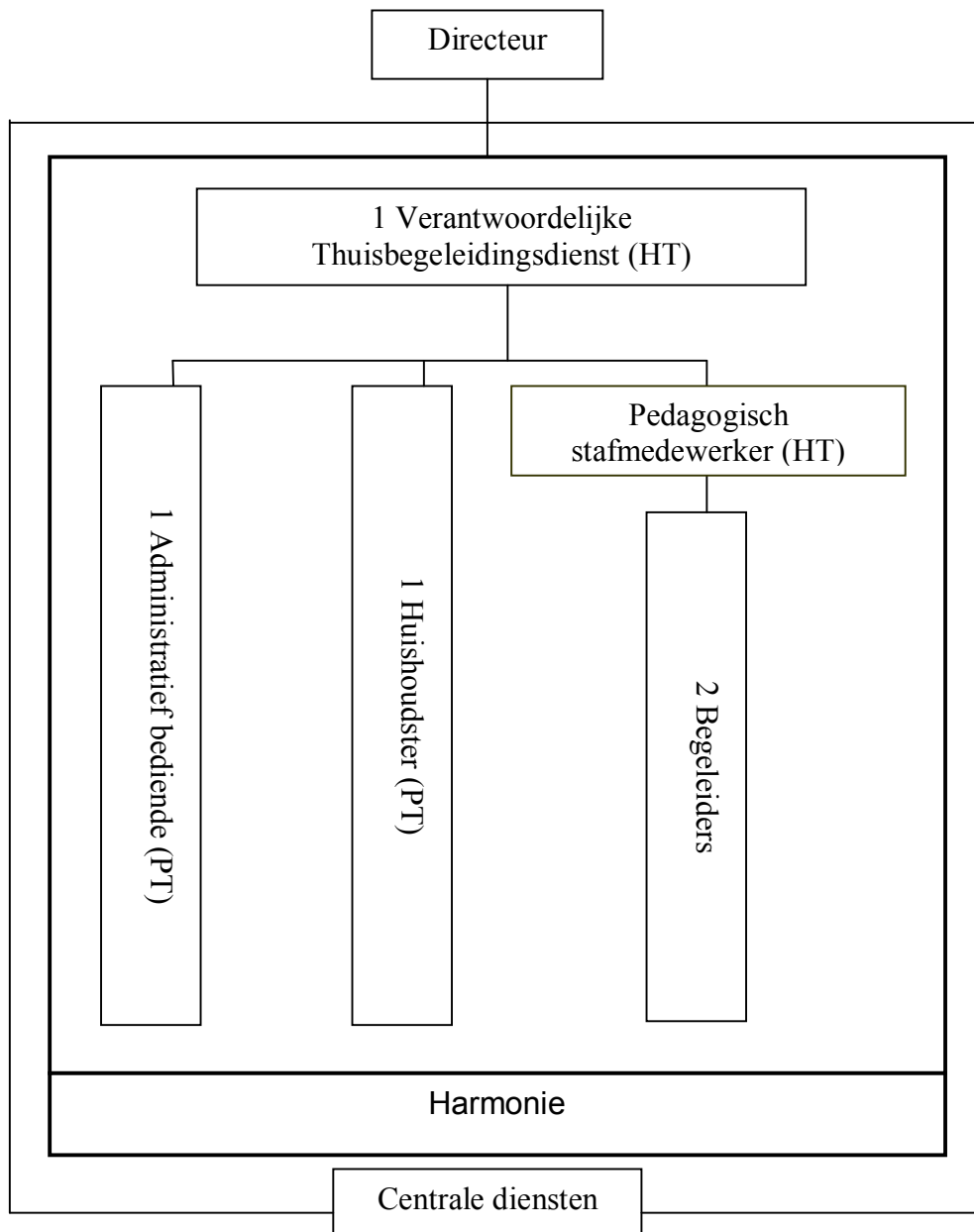
Deel 4: Thuisbegeleidingsdienst Harmonie Ieper Capaciteit 18

3.1. Organigram van de thuisbegeleidingsdienst

3.2. Statistische gegevens van Harmonie

Deel 4: Thuisbegeleidingsdienst

4.1. Organigram van de thuisbegeleidingsdienst Harmonie



4.2. Statistische gegevens thuisbegeleidingsdienst

4.2.1. Cijfergegevens en analyse m.b.t. de verwijzingen

Tabel: overzicht globale bezetting 2005 – 2009

2005	99,00%
2006	98,71%
2007	98,63%
2008	97,09%
2009	98,22%

Rekening houdend met de case-flow toont deze tabel dat we op volledige bezetting draaien. Nieuw is dat we sinds 2009 werken met een centrale wachtlijstbeheerder die centraal de wachtlijsten van alle voorzieningen BJB bijhoudt en de doorverwijzing organiseert op het moment er een plaats vrijkomt.

overzicht van het aantal opstarten en afsluiters 2005 – 2009

	<i>In</i>		<i>Uit</i>	
2005	15	83%	15	83%
2006	13	72%	13	72%
2007	12	67%	12	67%
2008	15	83%	16	89%
2009	15	83%	13	72%

We stellen dezelfde tendens als vorig jaar vast : er is een grotere doorstroom. Dit heeft wellicht te maken met de druk om de wachtlijsten toch enigszins beheersbaar te houden.

Tabel: aantal opgestarte en afgesloten begeleidingen per plaatsende instantie

<i>Plaatsende instantie</i>	01/01/2009	Opgestart	Afgesloten	01/01/2010
<i>Jeugdrechtbank Ieper</i>	6	7	3	9
<i>Comité voor bijzondere jeugdzorg Ieper</i>	12	8	10	9
Totaal	18	15	13	18

De tabel toont wel een verschuiving in de verdeling van dossiers tussen JRB en CBJ. Waar we komen van een verdeling van 1/3 dossiers van de JRB en 2/3 dossier van het CBJ, is de verdeling nu helft-helft. Dit heeft te maken met het centrale wachtlijststelsel waarbij normaal de chronologische volgorde van aanmelding gevolgd wordt. Er kan echter van die chronologie afgeweken worden als er voldoende indicaties zijn om het gezin prioritair te maken. Dan komt dit dossier bovenaan de wachtlijst te staan en krijgt voorrang. Vanuit de JRB wordt dit principe vaker gehanteerd waardoor er in de voorbije periode meer dossiers van de JRB opgestart zijn. In de nabije toekomst zal bekeken moeten worden welke afspraken

gemaakt kunnen worden om te garanderen dat beide verwijzende instanties voldoende beroep kunnen doen op het aanbod van de thuisbegeleidingsdienst.

4.2.2. Cijfergegevens en analyse m.b.t. de doelgroep

De hieronder vermelde cijfergegevens betreffen enkel de gezinnen die in 2009 opgestart zijn. In 2009 gaat dit over 15 nieuwe gezinnen.

Tabel: Gezinsamenstelling

	Aantal	%
Kerngezin	1	6%
Eenoudergezin Moeder Vader	7	47%
Nieuw samengesteld gezin	7	47%
Totaal	15	100%

Net zoals voorgaande jaren stellen we vast dat het aantal éénoudergezinnen en nieuw samengestelde gezinnen binnen de thuisbegeleiding vrij hoog is. Deze gezinssystemen dragen op zich meer risico mee om in een aantal opvoedingstaken vast te lopen.

Tabel: gezinsgrootte

Kinderen	Aantal	%
1	3	20%
2	1	7%
3	5	32%
4	1	7%
5	1	7%
6	1	7%
7	2	13%
10	1	7%
Totaal	15	100%

In deze tabel hebben we rekening gehouden met alle kinderen, ook de kinderen die buitenshuis (instelling, internaat, zelfstandig wonen,...) verblijven. Wij zijn immers van oordeel dat deze kinderen ook hun invloed uitoefenen op het gezinssysteem en dat ze binnen de thuisbegeleiding mee in rekening genomen moeten worden. In totaal gaat het over 59 kinderen gespreid over 15 gezinnen. Dit betekent dat elk gezin gemiddeld 3,93 kinderen telt. In vergelijking met het Belgisch gemiddeld aantal kinderen per gezin, kunnen we stellen dat we eerder te maken hebben met grotere gezinnen. Toch stellen we vast dat we dit jaar ook 3 gezinnen begeleiden met slechts 1 kind.

Tabel: verblijfplaats van de kinderen

	Aantal	%
Kinderen thuis	39	66%
Kinderen met ander verblijf :	20	34%
→ Na scheiding andere partner	8	
→ Uit huis geplaatst BJB	3	
→ Uit huis (internaat, MPI, Kind & Gezin, familie,...)	2	
→ Zelfstandig wonend	7	
Totaal	59	100%

In deze tabel hebben we een uitsplitsing gemaakt tussen de kinderen die thuis verblijven en de kinderen die buitenshuis verblijven. 34 % van de kinderen hebben een verblijfplaats buiten het gezin. Hoewel het hoofddoel van onze begeleiding ligt bij de kinderen die thuis verblijven, blijven we ook rekening houden met de kinderen met een ander verblijf zodat we de volledige gezinscontext niet uit het oog verliezen. In de volgende tabellen verwerken we enkel de gegevens van de inwonende kinderen.

Tabel: leeftijd van de ouders

Leeftijd	Vader		Moeder	
	Aantal	%	Aantal	%
-20	/	/	/	/
20 – 29	/	/	/	/
30 – 39	2	20%	7	47%
40 – 49	8	80%	6	40%
50 - 59	/	/	2	13%
Totaal	10	100%	15	100%

Deze tabel toont aan dat er ook dit jaar geen jonge ouders in onze doelgroep aanwezig zijn. De grootste groep ouders bevindt zich in de leeftijdscategorie van dertigers, begin veertigers.

Tabel: leeftijd van de kinderen

Leeftijd	Aantal kinderen	%
-3	6	15%
3 – 6	6	15%
7 – 12	7	18%
13 – 15	9	23%
16 – 18	9	23%
+18	2	6%
Totaal	39	100%

Uit deze tabel blijkt dat de kinderen die door ons begeleid worden uit alle leeftijdscategorieën komen. Opvallend is toch wel de grote groep pubers en adolescenten. Meestal betreft dit escalerende situaties van grensoverschrijdende gedrag waar ouders het gevoel hebben machteloos tegenover te staan. Het is dan zaak om zo snel mogelijk tot samenlevingsafspraken met beide partijen te komen.

Een zinvolle aanvulling op onze begeleiding zijn de time-outprojecten waar een jongere even op adem kan komen en een traject kan gaan om opnieuw zijn/haar leven op de rails te krijgen.

Tabel: onderwijsniveau van de inwonende kinderen

	Aantal	%
Nog niet schoolgaand	6	15%
Kleuteronderwijs	6	15%
Buitengewoon kleuteronderwijs	/	/
Lager onderwijs	5	13%
Buitengewoon lager onderwijs	2	6%
Secundair onderwijs	8	20%
Buitengewoon secundair onderwijs	8	20%
Deeltijds leren	3	8%
Leercontract	/	/
Niet Universitair Hoger onderwijs	1	3%
Universitair onderwijs	/	/
Totaal	39	100%

Toch wel een opvallend gegeven dat verhoudingsgewijs een grote groep kinderen terecht komt in het bijzonder onderwijs of in een systeem van deeltijds onderwijs.

Tabel: hulpverleningsverleden van de inwonende kinderen

	Aantal	%
Neen	24	62%
Ja (meerdere scores mogelijk)	15	38%
<i>Binnen Bijzondere Jeugdbijstand</i>		
- Onder toezicht	4	
- Thuisbegeleiding	1	
- Dagcentrum	3	
- Begeleid zelfstandig wonen	/	
- Crisishulp aan huis	/	
- OOC	4	
- Pleeggezin	1	
- Residentie	2	
- Gemeenschapsinstelling	/	
<i>Buiten Bijzondere Jeugdbijstand</i>		
- Psychiatrie	/	
- AWW	/	
- Vlaams Fonds	/	
- CLB	2	
- K&G (CKG, pleeggezin,...)	4	
- CGGZ	1	
Totaal	39	100%

De tabel maakt duidelijk dat 38 % van de kinderen / jongeren reeds met één of andere vorm van hulpverlening, zowel binnen als buiten de bijzondere jeugdbijstand, in contact gekomen zijn alvorens de thuisbegeleiding opgestart wordt.

Voor slechts één gezin betreft het een heropstart van thuisbegeleiding.

Tabel: inkomstenbronnen (meerdere scores mogelijk)

Kinderbijslag	14
Loon uit arbeid	10
Werkloosheidsvergoeding + PWA-uitkering	3
Vervangingsinkomen voor arbeidsongeschiktheid, invaliditeit of loopbaanonderbreking	4
Leefloon of steun OCMW	1
Alimentatie	6

De inkomstenbronnen zijn hoofdzakelijk bepaald door de kinderbijslag (93 %) en loon (66 %). 27% haalt zijn inkomen uit een vervangingsinkomen, 20 % uit werkloosheidsvergoeding en slechts 6 % uit leefloon of steun van het OCMW. 40% van de gezinnen krijgt ook inkomsten uit alimentatie.

4.2.3. Cijfergegevens en analyse m.b.t. gezinsfunctioneren

De reden van doorverwijzing naar thuisbegeleiding is de aanwezigheid van een problematische opvoedingssituatie (POS). Deze POS manifesteert zich in alle gezinnen onder de vorm van pedagogische problemen. Onze bril om naar deze pedagogische problemen te kijken, zijn de vijf ouderlijke vaardigheden van Patterson. In de tabel 'analyse van het pedagogisch functioneren' maken we een onderscheid tussen verschillende vormen van opvoedingsproblemen a.d.h.v. deze vijf ouderlijke vaardigheden.

Daarnaast kunnen nog andere factoren een rol spelen in de ontwikkeling en bestendiging van de POS. Een overzicht van deze factoren is vermeld in de tabel 'analyse van gezinsfunctioneren op verschillende domeinen'.

De analyses in beide tabellen zijn gebaseerd op het oordeel van de begeleider gevormd gedurende het verloop van de begeleiding.

Tabel: analyse van het pedagogisch functioneren

	Moeder(figuur)						Vader(figuur)					
	Goed		Volstaat		Onvoldoende		Goed		Volstaat		Onvoldoende	
	A	%	A	%	A	%	A	%	A	%	A	%
Emotionele betrokkenheid	8	53%	6	40%	1	7%	4	40%	4	40%	2	20%
Positieve bevestiging	6	40%	6	40%	3	20%	4	40%	5	50%	1	10%
Gezonde structuur	/	/	8	53%	7	47%	3	30%	4	40%	3	30%

Toezicht houden	4	27%	4	27%	7	46%	3	30%	4	40%	3	30%
Oplossingsvaardigheden	/	/	5	33%	10	67%	/	/	4	40%	6	60%

Deze tabel maakt duidelijk dat de meeste problemen zich situeren op het terrein van het aanbieden van een gezonde structuur, toezicht houden en op het terrein van oplossingsvaardigheden. Het gaat erover dat er onvoldoende grenzen getrokken worden, dat er onvoldoende opvolging van deze grenzen en toezicht is en dat ouders te weinig beschikken over gedifferentieerde strategieën om het probleemgedrag van hun kind/jongere stop te zetten. Wat de emotionele betrokkenheid op de kinderen betreft, stellen we vast dat ouders daar in de meeste gevallen voldoende tot goed op scoren. Meestal ligt het probleem niet op het niveau van 'de kinderen graag zien'.

Tabel: analyse van gezinsfunctioneren op verschillende domeinen

	<i>Problematisch</i>		Aandachtspunt		Gezond		Niet van toepassing/ Onvoldoende gegevens	
	Aantal	%	Aantal	%	Aantal	%	Aantal	%
Huisvestingssituatie	24	13%	/	/	13	87%	/	/
Financiële toestand	4	27%	2	13%	7	47%	2	13%
Administratie	1	6%	4	27%	9	60%	1	6%
Huishoudelijke organisatie	2	13%	1	6%	12	80%	/	/
Individueel welzijn ouders	3	20%	6	40%	6	40%	/	/
Individueel welzijn inwonende kinderen	83	54%	6	40%	1	6%	/	/
Partnerrelatie	4	27%	3	20%	1	6%	7	47%
Sociaal-maatschappelijk functioneren	4	27%	4	27%	7	46%	/	/

De tabel toont welke andere terreinen, naast de opvoedingssituatie, onder druk komen te staan of zelfs problematisch in het gezin verlopen. In 87% van de gezinnen zit de huisvestingssituatie goed, in ongeveer de helft van de gezinnen loopt de de financiële toestand, de administratie en het sociaal-maatschappelijk functioneren goed. Positieve uitschieter is ook de huishoudelijke organisatie : in 80 % van de gezinnen loopt dit goed. Uitschieters in problematische richting situeren zich eerder op het terrein van het individueel welzijn van ouders en inwonende kinderen en de partnerrelatie.

4.2.4. Cijfergegevens en analyse m.b.t. het afsluiten van begeleidingen

Tabel: begeleidingsduur van de afgesloten begeleidingen

	Aantal	%
-3m	/	/
3m – 6m	3	23%
7m – 12m	3	23%
13m – 18m	4	31%
19m – 24m	3	23%
+24m	/	/
Totaal	13	100%

Er werden 13 gezinsbegeleidingen afgesloten in 2009. De gemiddelde begeleidingsduur bedraagt 1 jaar 3 maand 5 dagen. Dit cijfer ligt in de lijn van vorig jaar. Het blijft echter een voortdurend evenwichtsoefening tussen de begeleiding lang genoeg te laten lopen om de positieve ontwikkelingen te bestendigen maar anderzijds voldoende doorstroom te voorzien gezien de beperkte ambulante capaciteit binnen het arrondissement.

Tabel: redenen tot afsluiten

	Aantal	%
Hulpverleningsdoelen, zoals geformuleerd in handelingsplan, zijn bereikt in die mate dat intensieve thuisbegeleiding niet meer nodig is	5	38%
Hulpverleningsdoelen, zoals geformuleerd in het handelingsplan, zijn gedeeltelijk bereikt	4	31%
Intensieve thuisbegeleiding is niet meer mogelijk, wegens :	4	31%
- Het gezin heeft geen hulpvragen meer en/of weerstand kan niet gekeerd worden	1	/
- Andere ingrijpende maatregel t.a.v. kind(eren)	3	
- Structurele reden (verhuis buiten arrondissement, kind meerderjarig,...)	/	/

Van de 13 afsluiters kunnen we stellen dat in 38% van de gezinnen de thuisbegeleiding erin geslaagd is de vooropgestelde doelstellingen te bereiken. De gezinsleden beschikken over voldoende vaardigheden en mogelijkheden om het gezinsleven draaiende te houden en nieuwe uitdagingen of problemen het hoofd te bieden. In 31% van de gezinnen zijn de hulpverleningsdoelen ten dele bereikt maar wordt na overleg met de verwijzer, het gezin en de gezinsbegeleider toch beslist om

de thuisbegeleiding te beëindigen. Vaak zijn dit de gezinnen die bij een nieuwe ontwikkelingstaak terug vast komen te zitten en terug aangemeld worden. Er zijn 4 begeleidingen die voortijdig afgesloten werden omdat er met een ambulante werkvorm onvoldoende garanties geboden kunnen worden naar de veiligheid van de kinderen of omdat er onvoldoende veranderingen kunnen geïnstalleerd worden waardoor ontplooiingskansen van de kinderen in het gedrang blijven komen. In deze gevallen volgde er een internaatsplaatsing of een opname in een residentiële voorziening BJB.