

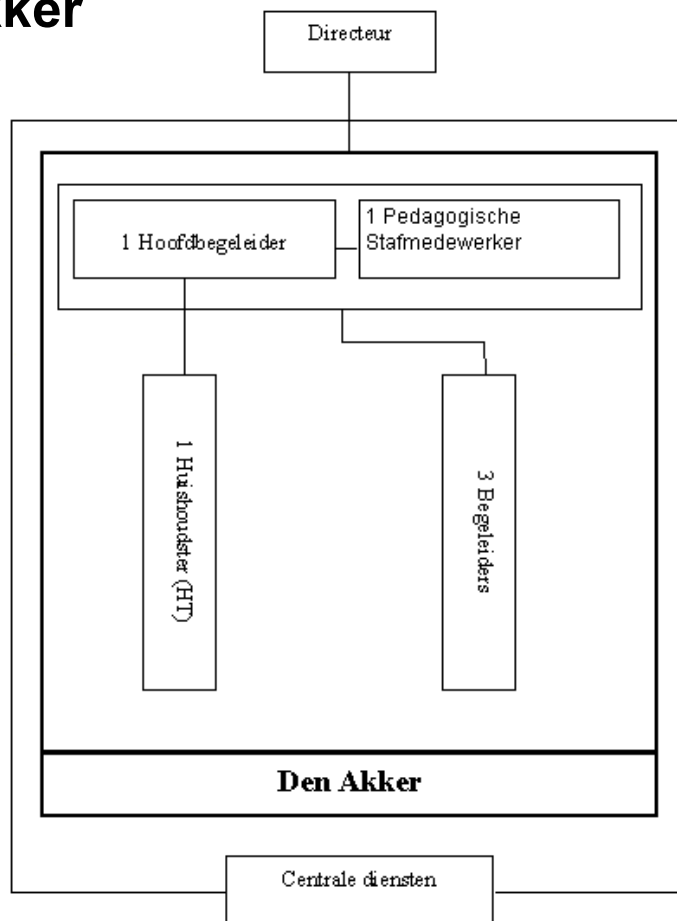
## **Deel 3: Dagcentrum Den Akker Wervik Capaciteit 10**

**3.1. Organigram van het dagcentrum Den Akker**

**3.2. Statistische gegevens van het dagcentrum**

## deel 3 dagcentrum

### 3.1. Organigram van het dagcentrum Den Akker



## 3.2. Statistische gegevens.

**Erkende capaciteit : 9 plaatsen voor jongens en meisjes tussen 6 en 18 jaar.  
Crisishulp vanaf 1 december 2008 zorgt dat één plaats steeds moet open  
gehouden worden.**

**Globale bezetting 1999 – 2009.**

1999	102.33 %
2000	81.77 %
2001	100.85 %
2002	86.05 %
2003	90.68 %
2004	99.26 %
2005	94.16 %
2006	94.80 %
2007	85.50 %
2008	88.50 %
2009	84.33 %

Overzicht opnames en uittreden in 2009: 6 opnames  
5 uittreden

Overzicht aanmeldingen, intakes en opnames in 2009.

Aanmelder	Aantal aanmeldingen	Aantal intakegesprekken	Aantal effectieve opnames
CBJ	7	5	5
JRB Ieper	2	1	1
JRB Kortrijk	1	0	0
Andere diensten	1	0	0
<b>Totaal</b>	<b>11</b>	<b>6</b>	<b>6</b>

Belangrijkste problemen bij opname.

Bij de jongere: gedragsproblemen thuis: 4  
gedragsproblemen thuis en op school: 2  
emotionele verwaarlozing: 4

Bij de gezinnen: multiproblem gezinnen: 6  
opvoedingsmoeilijkheden: 6

**Uittreden :**

**A. Verblijfsduur.**

<b>Leeftijd</b>	<b>Aantal</b>
0-6 maanden	0
6-12 maanden	
1-2 jaar	2
Meer dan 2 jaar	3

**B. Reden tot afsluiting van de begeleiding.**

Doelstellingen geformuleerd in het handelingsplan bereikt in die mate dat dagcentrumbegeleiding niet meer nodig is	2
Dagcentrumbegeleiding is niet meer mogelijk wegens : - Andere maatregel tav kinderen - Structurele reden ( verhuis, meerderjarig...) - Weerstand van het gezin en de jongere	3

Voor twee jongeren en hun gezin kon de begeleiding worden beëindigd. De twee gezinnen werden lang begeleid. Na de begeleidingsperiode ging één jongere definitief naar huis en voor een andere jongere werd, nadat de doelstellingen geformuleerd in het handelingsplan in die mate bereikt waren, een andere begeleidingsvorm nodig geacht .

Voor drie jongeren bleek de dagcentrumbegeleiding ontoereikend. Eén jongere en het gezin wordt door een andere instelling begeleid, één jongere wordt door een andere dienst begeleid en één jongere stapte over naar een internaat.

**Leeftijdsverdeling bij opname.**

<b>Leeftijd</b>	<b>Aantal</b>
6-7 jaar	0
8-9 jaar	1
10-11 jaar	0
12-14 jaar	3
14-16 jaar	2
16-18 jaar	0

**Overzicht bezetting en verdeling naar geslacht in 2009.**

	Meisjes	Jongens
Januari	7	2
Februari	7	2
Maart	7	2
April	5	2
Mei	5	2
Juni	5	2
Juli	4	2
Augustus	4	2
September	5	2
Oktober	6	2
November	6	3
December	6	4

**Aantal jongeren per studieniveau.**

Niveau	Aantal
Lager Onderwijs	2
Alg. Sec. Onderwijs	2
BuSO	1
Beroepsonderwijs	8
Bijz. Lag. Onderwijs	2

In de loop van 2009 werden 14 jongeren door het dagcentrum begeleid. Van die jongeren maakte er in 2009 één jongere die in het gewone onderwijs les volgde, de overstap van het lager onderwijs naar het ASO-onderwijs in Comines.

Het grote deel van de begeleide jongeren volgt les in het beroepsonderwijs: drie in Wervik, twee in Menen, twee in Ieper en één jongere in Kortemark.

**Cijfergegevens ivm samenstelling en grootte van de begeleide gezinnen.****Gezinssamenstelling :**

	Aantal
Kerngezin	2
Eénouder gezin	5
Nieuw samengesteld gezin	6

Belangrijk in deze cijfergegevens is het feit dat er naast de twee kerngezinnen er vijf éénoudergezinnen begeleid worden. Dit is meer dan de vorige jaren: twee waarin moeder er alleen voor staat en in de andere gevallen staat alleen de vader in voor de opvoeding. We houden bij deze tabel rekening dat uit eenzelfde gezin twee broers worden begeleid.

De meeste begeleide gezinnen zijn nog altijd nieuw samengestelde gezinnen. De eigenheid van samengestelde gezinnen vraagt een aangepaste benadering waarin

de rollen, verwachtingen en posities voor zowel de betrokkenen als voor de begeleid(st)ers minder duidelijk zijn dan in een traditioneel kerngezin. Meer betrokkenen zorgt ervoor dat de gezinsbegeleider af en toe ook de rol van bemiddelaar tussen ex-partners moet opnemen.

Twee begeleide jongeren komen uit één gezin.

### Gezinsgrootte :

Kinderen	Aantal
1	5
2	4
3	2
4	1
5	
6	
7	
8	1
<b>Totaal</b>	<b>13</b>

### Inkomstenbronnen van de begeleide gezinnen.

Aard	Aantal
Loon	9
Werkloosheidsvergoeding	1
Vervangingsinkomen voor arbeidsongeschiktheid of invaliditeit	6

In de meeste begeleide gezinnen vormt loon uit arbeid de voornaamste bron van inkomsten. In enkele gezinnen zorgen beide partners voor het loon. In één gezin werd het gewone inkomen vervangen door een werkloosheidsvergoeding. In een ander gezin werd het maandloon geruime tijd vervangen door een vervangingsinkomen uit arbeidsongeschiktheid.

In alle gezinnen mag daar dan eveneens de kinderbijslag bijgevoegd worden.

Dit betekent zeker niet dat deze gezinnen altijd voldoende financiële ruimte hebben.

In sommige gezinnen is er ook budgetbegeleiding of schuldbemiddeling.

### Cijfergegevens en analyse m.b.t. gezinsfunctioneren.

	<b>Ouderfiguren</b>		
	Goed	Volstaat	Onvoldoende
	A	A	A
Emotionele betrokkenheid	<b>6</b>	<b>6</b>	<b>2</b>
Positieve bevestiging	<b>3</b>	<b>4</b>	<b>7</b>
Gezonde structuur	<b>1</b>	<b>2</b>	<b>11</b>
Toezicht houden	<b>2</b>	<b>6</b>	<b>6</b>
Oplossingsvaardigheden	<b>0</b>	<b>1</b>	<b>13</b>

In onze analyse van de begeleide gezinnen verstaan we onder “ouderfiguren” die personen die instaan voor de opvoeding van de jongeren. Dit kunnen zowel de natuurlijke ouders als de stiefouders zijn of een alleenstaande vader of moeder.

In heel wat dossiers stellen wij vast dat nagenoeg alle ouderfiguren betrokkenheid betonen naar de kinderen toe. Toch blijft het een aandachtspunt omdat ouders er vaak niet in slagen die emotionele betrokkenheid op een gepaste manier te uiten.

Met positieve bevestiging blijven de meeste ouderfiguren het echt moeilijk hebben. Het is een vaststelling dat wij de ouders daar blijvend attent moeten op maken en dit als werkpunt mee oppakken in de begeleiding.

Het hanteren van een gezonde structuur in het gezin is bijna bij alle gezinnen problematisch. Bij twee gezinnen volstaat de gezonde structuur maar bij alle andere gezinnen is de gezonde structuur onvoldoende aanwezig.

Toezicht houden is een vaardigheid die weinig ouders onder de knie hebben. De meesten hebben nood aan de dagcentrumbegeleiding en in enkele gevallen slagen de ouderfiguren er echt niet in voldoende toezicht te houden.

Het blijft een opmerkelijk gegeven dat de ouders niet over voldoende oplossingsvaardigheden beschikken waardoor ze niet in staat zijn om te gaan met het probleemgedrag van hun kind(eren) en hierdoor een beroep doen op de hulpverlening.

### Analyse van gezinsfunctioneren op verschillende domeinen.

	Problematisch	Aandachtspunt	Gezond	Niet van toepassing
	Aantal	Aantal	Aantal	Aantal
Huisvestingssituatie.			14	
Financiële toestand.	2	6	6	
Administratie.	3		11	
Huishoudelijke organisatie.	1		12	
Individueel welzijn inwonende kinderen.	4	4	6	
Partnerrelatie.	3	1	5	5
Sociaal maatschappelijk functioneren.	2	2	9	

De huisvestingssituatie van alle begeleide gezinnen is meer dan behoorlijk. Het merendeel van de gezinnen betreft een sociale woning.

De huishoudelijke organisatie van de gezinnen kunnen we over het algemeen gezond noemen. In één gezin verloopt de huishoudelijke organisatie niet zoals het hoort en in een ander gezin hebben wij geen zicht op de huishoudelijke organisatie.

Op financieel vlak blijven vele gezinnen het moeilijk hebben. Vooral alleenstaande ouderfiguren hebben het op dit vlak niet zo makkelijk.

Bepaalde gezinnen hebben het op ander terreinen moeilijker of ze staan onder voortdurende druk.